



# Mi a teendő súlyos ipari baleset esetén?



LITÉR

## LAKOSSÁGI TÁJÉKOZTATÓ KIADVÁNY



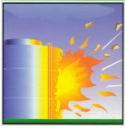
### **A KIADVÁNY AZ ÖN TÁJÉKOZTATÁSÁT SZOLGÁLJA:**

- a környezetében működő veszélyes ipari üzemekről,
- a veszélyes tevékenységekről és a lehetséges súlyos balesetekről,
- a bekövetkezett súlyos baleset elleni védekezés szabályairól.

Készítette:

**a Veszprém Vármegyei Katasztrófavédelmi Igazgatóság  
a litéri polgármesteri hivatal közreműködésével  
a BM Országos Katasztrófavédelmi Főigazgatóság  
megbízásából**

2020.



## TÁJÉKOZTATÓ A SÚLYOS IPARI BALESETEK ELLENI VÉDEKEZÉSRŐL

*A megelőzés és a védekezés közös érdekünk!*

### A VESZÉLYEK

A gazdaságban jelen lévő veszélyes anyagok tárolása, feldolgozása, felhasználása magában hordozza a súlyos ipari balesetek kialakulásának kockázatát. Szerencsére ilyen súlyos ipari balesetek ritkán fordulnak elő.

### MEGELŐZÉS + TÁJÉKOZTATÁS = BIZTONSÁG

Az uniós normákat (Seveso III. Irányelv) rögzítő veszélyes anyagokkal kapcsolatos súlyos ipari balesetek elleni védekezésről szóló katasztrófavédelmi törvény a súlyos ipari balesetek megelőzését és a balesetek káros következményeinek csökkentését célzó intézkedéseket vezetett be hazánkban. A törvény a KATASZTRÓFAVÉDELEM feladatává tette a súlyos ipari balesetek elleni védekezéshez kapcsolódó állami feladatok irányítását és azok ellátásának biztosítását.

A katasztrófavédelmi törvény a veszélyes anyagokkal foglalkozó üzemek vezetői kötelességévé teszi az üzemen jelenlevő veszélyes anyagokkal kapcsolatos kockázatok felmérését, a reálisan feltételezhető súlyos balesetek bekövetkeztekor jelentkező hatások meghatározását, a lakosság és a környezet védelmének érdekében a szükséges üzemi megelőző intézkedések megtételét. Ezen információt a veszélyes üzem BIZTONSÁGI JELENTÉSE tartalmazza. A veszélyes anyagokkal foglalkozó üzem biztonsági jelentése NYILVÁNOS, a helyi polgármesteri hivatalban mindenki számára hozzáférhető.

**FONTOS KÖVETELMÉNY, hogy az üzemeltető köteles minden tőle elvárhatót megtenni a súlyos balesetek megelőzésére, és a kialakult balesetek üzemen belüli hatásainak mérséklésére.**

Egy bekövetkező váratlan esemény kezelésére a település polgármestere – a hivatásos katasztrófavédelem területi szervével együttműködve – KÜLSŐ VÉDELMI TERVET készít, amely meghatározza a lakosság, az anyagi javak és a környezet védelmével kapcsolatos feladatokat, a végrehajtásukkal összefüggő feltételeket, erőket és eszközöket.

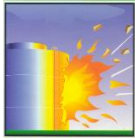
Közös érdekünk, hogy Ön megismerje a környezetében jelenlevő veszélyforrásokat, a mentőerőkkel együtt tudjon működni saját és környezete biztonsága érdekében. Ezért a katasztrófavédelmi törvény a felső küszöbértékű veszélyes üzem elhelyezkedése szerinti település polgármestere részére feladatul írta elő jelen LAKOSSÁGI TÁJÉKOZTATÓ KIADVÁNY kiadását.

### ÁLTALÁNOS TUDNIVALÓK

Veszélyes anyagokkal kapcsolatos baleset esetén motoros sziréna - üzemképtelensége esetén mobil elektronikus riasztó eszköz, vagy egyéb rendelkezésre álló szükségriasztó eszköz - hangja riasztja a lakosságot.

Amikor a jelzést meghallja:





- munkahelyén vezetője intézkedései alapján cselekedjen,
- ha az utcán közlekedik, a lehető legrövidebb úton menjen haza (ha csak a hatóságtól erre vonatkozóan hangosbemondón keresztül, vagy más módon ellentétes utasítást nem kap)!



## MIT KELL TENNI, HA SÚLYOS IPARI BALESET TÖRTÉNIK?



**Ha otthonában tartózkodik, a következők szerint cselekedjen!**

### A HELYES MAGATARTÁSI SZABÁLYOK



	A baleset bekövetkeztéről szirénajel tájékoztatja.		Menjen a legmagasabban fekvő, a veszélytől ellentétes oldalon lévő helyiségbe!
	Keressen védelmet otthonában vagy más megfelelő helyen!		Kapcsolja be a rádiót és a televíziót, hallgassa a közleményeket!
	Csukja be az ajtókat és az ablakokat!		Ne dohányozzon, kapcsolja ki a gáztűzhelyt és a nyílt lánggal üzemelő készülékeket!
	Kapcsolja ki a szellőző és klímarendszert!		Szellőztessen miután a szirénajel a helyzetet veszélytelennek nyilvánította!

### A SZIRÉNAJELEK

**RIASZTÁS – 120 másodperces folyamatos emelkedő és mélyülő szirénahang**

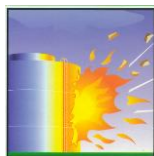
 <p>2 perces emelkedő és mélyülő szirénahang</p> 	<p><b>Jelentése: KATASZTRÓFARIADÓ!</b> 120 másodpercig tartó, váltakozó hangmagasságú, folyamatos szirénahang jelzi a közvetlen veszélyt. Ekkor el kell hagyni az utcákat, a közterületeket és menedéket kell keresni.</p>
---	--

**VESZÉLY ELMÚLT – 2 x 30 másodperces folyamatos állandó hang, közte 30 másodperces szünettel**

 <p>2 x 30 másodperces folyamatos állandó hang 30 másodperces szünettel</p> 	<p><b>Jelentése: A VESZÉLY ELMÚLT!</b> 2 x 30 másodpercig tartó, egyenletes hangmagasságú szirénahang, a jelzések közötti 30 másodperces szünettel, amely jelzi a veszély elmúltát.</p>
--	---

A fenti sziréna jelek nem tájékoztatnak a veszély típusáról, a szükséges ellenintézkedésekről, a védekezésre vonatkozó részletes információkról, ezért kiegészítő utasításokat rádióból és televízióból kaphat.

További felvilágosítás az Internetről vagy a katasztrófavédelem honlapjáról [www.katasztrofavedelem.hu](http://www.katasztrofavedelem.hu) szerezhető be.



**TÁJÉKOZTATÓ**  
**A TELEPÜLÉST VESZÉLYEZTETŐ FELSŐ KÜSZÖBÉRTÉKŰ**  
**ÜZEMEKRŐL ÉS A LEHETSÉGES SÚLYOS IPARI**  
**BALESETEKRŐL**

**A VESZÉLYES ÜZEMEK ADATAI**



**Haltech Magyar Lőszergyártó és Rendészeti Technológiai Kft.**

Telephely: 8184 Balatonfüzfő-  
Gyártelep, Hrsz.: 1498/158, 159

**A külső tájékoztatásért felelős személy:** ügyvezető

☎: (+36) 88/451-310

**Crescom Kft.**

Telephely: 8184 Balatonfüzfő-  
Gyártelep, Hrsz.: 1498/182

**A külső tájékoztatásért felelős személy:** ügyvezető igazgató

☎: (+36) 27/544-110

**Illangó-Trans Kft.**

Székhely: 8230 Balatonfüred,  
Cholnoky Jenő u. 1.

Telephely: 8184 Balatonfüzfő-  
Gyártelep, Hrsz.: 245

**A külső tájékoztatásért felelős személy:**

ügyvezető igazgató

☎: (+36) 70/618-4583

**Rexpro Kft.**

Székhely: 1132 Budapest, Váci út 6.  
4/6.

Telephely: 8184 Balatonfüzfő, Ipari  
park Hrsz.: 1498/145

**A külső tájékoztatásért felelős személy:**

termelési vezető

☎: (+36) 88/874-628

## A VESZÉLYES TEVÉKENYSÉGEK

Haltech Magyar Lőszergyártó és Rendészeti Technológiai Kft., a Crescom Kft., valamint az Illangó-Trans Kft. és a Rexpro Hungary Sport- és Vadász Lőpor Gyártó és Kereskedelmi Kft. a veszélyes anyagokkal kapcsolatos súlyos balesetek elleni védekezésről szóló 219/2011. (X. 20.) Korm. rendelet alapján felső küszöbértékű veszélyes üzem, mivel az ott tárolt, előállított, felhasznált veszélyes anyagok mennyisége meghaladja a rendeletben meghatározott határértéket.

**Az üzemekben folyó veszélyes tevékenység, a jelenlévő veszélyes anyagok jelenlétének körülményei:**

### **Haltech Kft.**

Az üzem vadász- és sportlőszerek, valamint pirotechnikai termékek gyártásával és forgalmazásával foglalkozik.

Az üzemben folyó veszélyes tevékenység:

- robbanóanyag tárolás,
- gyártás,
  - ⊗ alapanyagok aprítása, finomítása,
  - ⊗ pirotechnikai elegyek keverése, préselése,
  - ⊗ robbanó anyagok préselése,
  - ⊗ lőszergyártás,
- cseppfolyós pb gáz tárolása (4 db 5 m<sup>3</sup>-es).

Az üzem nem gyárt robbanóanyagot, nincsenek vegyipari reakciók, vegyipari folyamatok, így az üzemben nincsenek vegyipari készülékek, reaktorok, folyadéktárolók, szivattyúk. A robbanóanyag raktárak védősáncsal védettek, illetve megerősített szerkezetűek.

### **Crescom Kft.**

Az üzem területén kezelésbiztos - pirotechnikai, - robbanó anyagok tárolása, raktározása történik. Pirotechnikai anyagok közül ún. játékos-, kis-, közepes-, nagy-, és műszaki pirotechnikai termékeket raktároznak.

Az üzemben folyó veszélyes tevékenység:

- tárolás,
- raktározás.

A raktározáshoz kapcsolódóan logisztikai tevékenység zajlik. A pirotechnikai eszközök tárolására 9 db robbanóanyag raktár szolgál, összesen 2682,5 m<sup>2</sup> alapterülettel. A raktárak védelmét földszántöltések biztosítják.

### **Illangó-Trans Kft.**

Az Illangó-Trans Kft. fűzfőgyártelepi telephelyén kereskedelmi forgalom számára kiszerelt növényvédőszer bértárolása történik. A telephelyen folyó tevékenységek a következők:

- növényvédőszer raktározása,
- logisztikai tevékenység.

A telephely teljes területe 2,5 hektár, amelyből a raktárépület 2016 m<sup>2</sup>-nyi felületet foglal el. Termék előállítás, gyártás a területen nem történik. A gazdálkodó szervezet tevékenysége a telephelyen növényvédőszer fogadására, tárolására és továbbítására terjed ki. A növényvédőszer szezonális felhasználásból adódóan a raktárkészlet időszakosan változó. A veszélyes anyagok kezelése és tárolása EUR raklapokon történik a gyártók ajánlásainak betartása mellett. Az anyagmozgatás targoncákkal, valamint kézi raklapemelővel történik. A raktárhelyiség maximális befogadó kapacitása 650 paletta (cca. 217 tonna).

A vegyi anyagokat, készítményeket csak olyan – vegyi összetételének és halmazállapotának megfelelő – csomagolásban szállítják, amelyből az anyag normál üzemi körülmények között szállítás, mozgatás közben szét nem szóródhat, ki nem ömölhet, és el nem párologhat. A szállítás közben törés vagy más ok folytán kiömlött vagy szétszóródott veszélyes anyag, készítmény ártalmatlanításáról a szállító a biztonsági adatlapon megadottak szerint azonnal gondoskodik. A telephelyre a vegyi anyagok közúton érkeznek a bejáraton keresztül. Az anyagok elszállítása szintén közúti járművekkel történik.

### **Rexpro Kft.**

A lakosság életének és életkörülményeinek lényeges befolyásolására a Rexpro Kft. balatonfűzfői telepe üzemeltetése során a tárolt veszélyes anyagokkal kapcsolatos azon súlyos ipari balesetek veendő figyelembe, ahol a gyártás és tárolás során keletkezett robbanásból származó túlnyomás keletkezik, ahol a veszélyes anyagnak nagy mennyiségű gáz-, folyadék- illetve kétfázisú kiáramlása következik be, illetve mérgező füst keletkezik az anyagok égése során.

## **A JELENLÉVŐ VESZÉLYES ANYAGOK**

**Az üzemek területén jelenlévő veszélyes anyagok:**

### **Haltech Kft.**

- vadászlőszer,
- sportlőszer,
- pirotechnikai termékek, illetve ezek gyártáshoz használt anyagok,
- Pb gáz.
- 

A veszélyes anyagok nyilvántartására az üzem elektronikus nyilvántartási rendszert hozott létre és üzemeltet. A rendszerben rögzített összes kémiai anyag megkülönböztetése név, illetve egyedi azonosító (cikkszám) alapján lehetséges.

### **Crescom Kft.**

- játékos-,
- kis-,
- közepes-,
- nagy-,
- műszaki pirotechnikai termékek.
- 

A szállítási korlátozások miatt a telephelyen tárolt anyagok között nincs 300 mm-nél nagyobb kaliberű pirotechnikai anyag.

### **Illangó-Trans Kft.**

- gyomirtó szerek,
- gombaölő szerek,
- baktériumok elleni szerek,
- rovarölő szerek,
- tetűölők,
- atkaölőszerek,
- lárvaölők,

- talajfertőtlenítők,
- csávázószerrek,
- növekedésszabályozók,
- lombtrágyák.

Az Illangó-Trans Kft. fűzfőgyártelepi telephelyén a beérkező és kiszállított összes anyag (agrokemikália), köztük a többnyire veszélyes anyagnak számító – egyebekben engedélyokirattal rendelkező – peszticidek (permetező-, talajfertőtlenítő-, csávázószerrek) nyilvántartását az üzem elektronikus nyilvántartó programban vezeteti, ezzel biztosítva a mindenkorin raktárkészlet és készletösszetétel pontos megismerhetőségét.

### **Rexpro Kft.**

- Toxikus, szilárd, nem éghető anyagok: Difenil-amin, Kálium-nitrát,
- Toxikus, folyékony, éghető és toxikus égéstermékkel rendelkező anyagok: Aceton, Etanol,
- Nem toxikus, folyékony, tűzveszélyes anyagok: Extra könnyű fűtőolaj,
- Nem toxikus éghető és toxikus égéstermékkel rendelkező gázok: Nitrocellulóz lőpor, Nitrocellulóz ,
- Toxikus, szilárd, éghető és toxikus égéstermékkel rendelkező anyagok: Ethil-centralite.

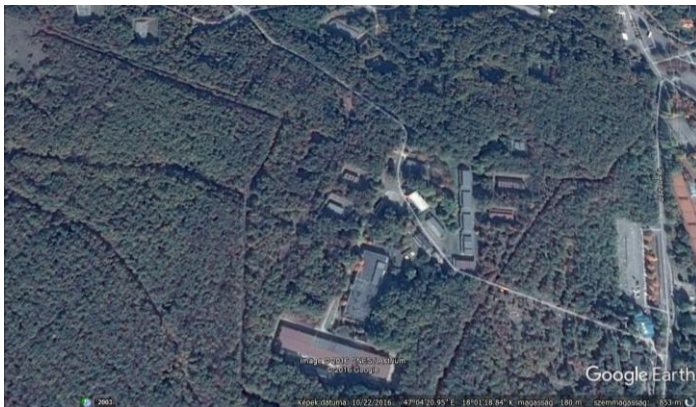
## **A BALESET LEHETSÉGES HATÁSAI ÉS AZOK ELHÁRÍTÁSA**

**Az esetleges súlyos balesetek során kialakulható egészség-, illetve környezetkárosító hatások.**

**Az üzemek területén bekövetkező esetleges balesetek:**

- robbanás, túlnyomás
- repeszhatás
- tűzeset
- tűzeset következtében veszélyes anyag, égéstermék (elegy) szabadba kerülése

### **Haltech Kft.**

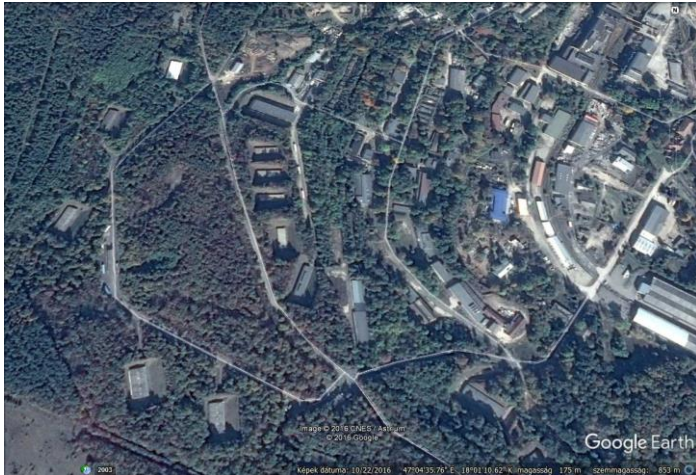


A raktárakban lévő eszközök mind robbanásbiztos kivitelűek, ennek ellenére a tűz kialakulása nem zárható ki. Ugyanakkor amennyiben csak tűz keletkezik, akkor a kialakuló hatás nem terjed túl az üzem kerítésén. A keletkező tűz – főleg a pirotechnikai eszközök esetében – dominóhatást indíthat el, amelynek végeredménye súlyos ipari baleset, azaz robbanás kialakulásához vezethet. Az üzem területén kialakuló esetleges robbanás epicentrumától számított 50 méteren belül teljes épület rombolódással kell számolni. A legnagyobb mennyiséget befogadó raktárban lévő

területén kialakuló esetleges robbanás epicentrumától számított 50 méteren belül teljes épület rombolódással kell számolni. A legnagyobb mennyiséget befogadó raktárban lévő

összes anyag egyidőben történő robbanása esetén a “biztonsági távolság” határa (amelyen kívül 95%-os valószínűséggel, komoly sérüléssel nem kell számolni) az epicentrumtól kb. 370 méterre tehető. Az üzem biztonságpolitikájának egyik része, hogy a raktárak ún. termeiben csak olyan mennyiségű robbanóanyagot, pirotechnikai terméket tárol, amelyek esetleges robbanása a gyakorlatban feltételezhetően az üzem kerítésén kívül nem eredményez hatást.

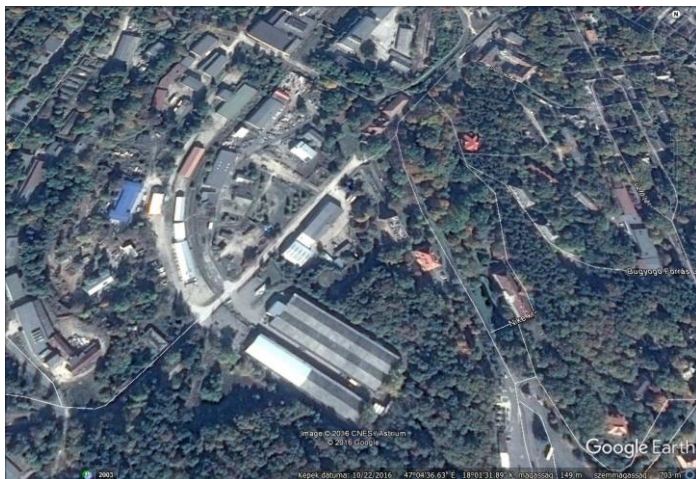
### Crescom Kft.



Az üzem területén található robbanóanyag raktárak egyik típusa 0,2 m vastag monolit vasbeton falazatú, „doboz” jellegű épület, tetejüket hullámpala fedi, földszáncal védettek. A robbanóanyag raktárak másik típusa 0,25 m vastag vb. pillér szerkezetű kitöltőfalazattal bír, „doboz” jellegű épület, tetejüket vasbeton rácson nyugvó kőszivacs palló fedi (hasadó fal és repülő tető), ezek a típusú raktárak is földszáncal

védettek, és erdős területen helyezkednek el. Mivel mindegyik raktárhoz tartozik védősánc, így a védendő raktárépületek gyakorlatilag kettős földszáncal védettek. A védősáncok, valamint a terület erdősültsége egyaránt olyan tényezők, melyek egy esetleges robbanás esetén, mint lökéshullám csillapító, lökéshullám terelő tényezők jelennek meg.

### Illangó-Trans Kft.



A raktárak esetében a környezeti veszélyeztetés legmeghatározóbb forrása az objektumban keletkező tűz, amelynek következtében mérgező anyagok, mérgező szublimátumok és mérgező égéstermékek kerülhetnek a környezetbe. A tűz során keletkező toxikus égéstermékek súlyos balesetet válthatnak ki. A tűz következtében keletkező toxikus termékek az elégtelen anyag kémiai szerkezetének függvényei.

Az Illangó-Trans Kft. Biztonsági Jelentése olyan éghető anyagok vizsgálatát végezte el, amelyek Cl, F, Br, S és N heteroatomot tartalmaznak és égésüknél rendre HCl, HF, HBr, SO<sub>2</sub>, és NO<sub>2</sub> keletkezik.



### Rexpro Kft.



Az üzem fő tevékenysége oldószeres egybázisú lőporok gyártása. Mivel a kiáramlott anyagok részben mérgezőek, részben robbanásveszélyesek, az élő és épített környezetre gyakorolt hatásuk mérgező felhők, illetve különböző tüzek és robbanások energia-transzportjai révén valósulnak meg. A gáz halmazállapotú mérgező anyagok döntően inhalációs mérgek, amelyek a légutakon felszívódva mérgeznek. Egy részük helyileg is hat; a légutak nyálkahártyájára, a

szemre, a bőrre. A tüzek hőenergiáját a sugárzás, a robbanások során felszabaduló kémiai energiát a keletkező nyomáshullámmás és a repeszek kinetikus energiája közvetíti. A tárolt anyagban megtestesülő és az égés során felszabaduló kémiai energia egyik része olyan tulajdonságú, hogy az életveszélyes lehet (például a hősugárzás dózisa), a másik változata az épített környezetben okozhat olyan súlyos károkat, amelyek az élethez szükséges feltételeit lehetetlenítik el.

#### **A veszélyes üzemek veszélyhelyzeti tevékenysége, és az elhárításban érintett felelős személyek, szervezetek, azok felkészültsége és felszereltsége:**

A veszélyes anyagokkal foglalkozó üzemek az általuk végzett tevékenységek biztonságát, a súlyos balesetek megelőzését és a hatásaik elleni védelmet az eredményes működésük egyik alapfeltételének tekintik. A gazdálkodó szervezetek érdeke és célja, hogy tevékenységeik biztonságát és a környezet védelmét legalább a jogszabályok követelményei szerint biztosítsák, azt folyamatosan fejlesszék, illetve eredményességét javítsák.

A biztonságos üzemeltetéséhez célul tűzték ki, hogy képesek legyenek alapfunkciójukat anélkül ellátni, hogy a dolgozók, valamint a környező területen élők, tartózkodók életét, javait, illetve a környezetet veszélyeztetnék. Ennek érdekében a veszélyes áruk gyártása, tárolása során nagy figyelmet fordítanak:

- a termék előállítás, tárolás helyeinek korszerű, az előírásokat maradéktalanul kielégítő kialakításra;
- korszerű védő-riasztó berendezések alkalmazására;
- megfelelően, hatásosan közbeavatkozó védelmi-kárelhárító berendezések, eszközök és anyagok használatára;
- a megfelelő egyéni védőeszközök biztosítására, a követelményeket kielégítő elsősegélynyújtó hely kialakítására;
- együttműködési és konzultációs megoldások kialakítására a hatóságokkal, a partnerekkel és a szakértőkkel.

Egy esetleges tűz, vagy robbanás esetében épületkárosodással kell, lehet számolni. A szabadban tartózkodók életét, egészségét veszélyeztető hatásként kell megemlíteni a mérgező gázok, illetve tűz esetén a mérgező égéstermékeket tartalmazó füst jelentette veszélyeket. Épületen belül tartózkodó személyek esetében a sérülés kockázata valamivel nagyobb. Ennek oka az ablakok üvegszilánkjai által okozott sérülés és/vagy az épület károsodásából eredő sérülés.

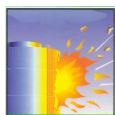
**Az elhárításban érintett felelős személyek, szervezetek:**

- a felső küszöbértékű veszélyes üzemek vezetői;
- a Balatonalmádi Helyi Védelmi Bizottság Elnöke (Balatonalmádi Járási Hivatal vezetője), és a Veszprém MKI igazgató által kijelölt katasztrófavédelmi elnök-helyettese;
- a Balatonfüzfői Hivatásos Tűzoltóparancsnokság;
- az Országos Mentőszolgálat Balatonakarattyai, Veszprémi Állomása, mentésirányítása;
- a Balatonalmádi Rendőrkapitányság;
- Litér polgármestere;
- a települési polgári védelmi szervezete.

**AZ ÜZEMELTETŐK NYILATKOZATA A SÚLYOS BALESETEK MEGELŐZÉSÉRE**

A veszélyes anyagokkal foglalkozó üzemek vezetői és dolgozói mindent megtesznek azért, hogy tevékenységükkel megakadályozzák egy esetleges katasztrófavédelem kialakulását. Ennek érdekében biztonsági intézkedéseket hoztak, jelző- és riasztó berendezéseket működtetnek, rendszeresen megtartott gyakorlatokkal fejlesztik, tartják szinten kárelhárító-, mentő ismereteiket, képességeiket.

Évente egy alkalommal a polgári védelmi szakemberek, a veszélyes anyagokkal foglalkozó üzemek által érintett települések polgári védelméért felelős személyek bevonásával szimulált veszélyhelyzetben gyakorolják a település területén működő veszélyes anyagokkal foglalkozó üzemek veszélyeztető hatásainak kezelésére készített külső védelmi tervben foglalt végrehajtását.



**TÁJÉKOZTATÓ  
A TELEPÜLÉS KÜLSŐ VÉDELMI TERVÉRŐL**

**A KÜLSŐ VÉDELMI TERV RÖVID ÖSSZEFOGLALÁSA**

A Veszprém Vármegyei Katasztrófavédelmi Igazgatóság a polgármesterrel együttműködve, az üzemek által kidolgozott Biztonsági Jelentés alapján, elkészítette a település Külső Védelmi Tervét. A Külső Védelmi Terv „a katasztrófavédelemről és a hozzá kapcsolódó egyes törvények módosításáról” szóló 2011. évi CXXVIII. törvényben, valamint „a veszélyes anyagokkal kapcsolatos súlyos balesetek elleni védekezésről” szóló 219/2011. (X. 20.) Korm. rendeletben foglaltak alapján készült.

A Külső Védelmi Terv a település lakosságának mentése, az anyagi javakban, a környezetben bekövetkező károk enyhítése érdekében végrehajtandó rendszabályok bevezetésére, a végrehajtó szervezetre, a vezetésre, az adatszolgáltatásra vonatkozó intézkedéseket tartalmazza.

## A LAKOSSÁGVÉDELEM MÓDSZEREI

### Védekezési feladatok:

- A lakosság riasztása, tájékoztatása a kialakult helyzetről.
- A védekezést irányító szervezet megalakítása, működtetése.
- Intézkedés kiadása a lakosság védelmére.
- Kárelhárítási feladatok végzése (területzárás, sérültek mentése, közművek helyreállítása)
- Utómunkálatok elvégzése (infrastruktúra helyreállítása, romeltakarítás, stb..)
- Helyreállítás, újjáépítés.

### Veszélyhelyzet bekövetkezésekor:

**A lakosság riasztása** a polgármester utasítására történik. Litér esetében a lakosság riasztása a Dózsa György u. 24. címen található lakossági riasztó végpont (sziréna) megszólaltatásával történik. A lakosság tájékoztatása gépjárművekre szerelt hangszóró segítségével hajtható végre. Amennyiben valamely okból elektromos eszköz nem használható, akkor a riasztás a templom harangjának félreverésével történik.

### **A riasztást követő magatartási szabályok:**

- Aki gépjárművel közlekedik, a gépjárművet biztonságosan állítsa le úgy, hogy az ne képezzen forgalmi akadályt!
- Az épületek nyílászáróit zárják be, a szellőztető berendezéseket kapcsolják ki!
- Nyílt láng használatával vagy szikraképződéssel járó tevékenységet szüntessék meg!
- A lakásokat áramtalanítsák!
- Robbanás bekövetkezésekor védekezzenek a lehulló tárgyak, a repülő üvegszilánkok ellen! Amennyiben detonáció lehetséges bekövetkezésének gyanúja merül fel, húzódjanak el az ablakoktól, illetve az üvegfelületek közeléből!
- Keressenek védelmet az épület védett belső helyiségeiben!
- Kerüljék a dőlésveszélyes tárgyak közelségét!
- **Figyeljék a polgármester, a katasztrófavédelem és a rendőrség hangszórós közleményeit!**
- **Szükség esetén az országos és helyi médiák közreműködésével is tájékoztatás hangzik el a kialakult helyzetről a lakosság részére!**
- Készüljenek fel lakásuk elhagyására!
- A munkahelyen dolgozók illetve intézményekben tartózkodók a vezetők utasításai szerint tevékenykedjenek!
- Lehetőség szerint kísérjék figyelemmel, hogy a szomszédaik és a közelükben tartózkodók a közleményeket, felhívásokat meghallották-e!

A polgármester az üzemtől kapott tájékoztatás alapján dönt arról, hogy a lakosság védelme érdekében milyen lakosságvédelmi intézkedéseket rendel el.

Elzárkózás, kimenekítés akkor rendelhető el, ha katasztrófa esetén a környezetbe jelentős mérgező hatású anyag került, és rövid idő áll rendelkezésre szervezett kitelepítés végrehajtására. Kitelepítés elrendelésekor a Balatonalmádi Járási Helyi Védelmi Bizottság Elnöke (Balatonalmádi Járási Hivatal vezetője) gyülekezési helyeket jelölhet ki (kitelepítési terv szerint).

Litér esetében elsősorban az elzárkóztatási védekezési formát kell alkalmazni. Kimenekítést (vagy kitelepítést) kivételes esetben, hosszabb ideig prognosztizálható veszélyhelyzet esetén kell alkalmazni (kívülről történő mentést végzők bevonásával).

### **Sérültek mentése:**

A sérültek elsősegélyben részesítését követő elsődleges orvosi beavatkozást a háziorvos végzi, majd intézkedik a súlyosabb sérültek elhelyezésére, elszállításukat az Országos Mentőszolgálat területileg illetékes mentőállomásai teljesítik.

**Elzárkóztatás:**

Magatartási szabályok elzárkóztatás elrendelése esetén:

- Az utcán tartózkodók a legrövidebb úton menjenek haza (vagy valamelyik közeli közintézménybe)!
- Az otthon tartózkodók a nyílászárókat csukják be, a szellőző részeket ruhával tömjék be! Léghőszigetelő, egyéb szellőző berendezéseiket kapcsolják ki!
- Azokat a járókelőket, akiknek nincs hová menniük, átmenetileg fogadják be!
- Amíg arra engedélyt nem kapnak, otthonaikat a saját érdekében ne hagyják el!

**Kimenekítés:**

A településen az elzárkóztatott lakosság kimenekítésére akkor kerülhet sor, ha a mérgezőanyag maradandósága a 12 órát várhatóan meghaladja.

Amennyiben az otthona elhagyása szükségessé válik, csak a néhány elengedhetetlenül szükséges személyes igényeket kielégítő holmiját készítse össze, és feltétlenül vigye magával!

**Személyi „túlélő csomag” tartalma:**

- személyi okmányok, készpénz, bankkártya;
- 2-3 napra elegendő élelem, legalább 1 liter ivóvíz;
- az évszaknak megfelelő ruházat, lábbeli, váltás fehérnemű;
- tisztálkodási eszközök;
- rendszeresen használt gyógyszerek;
- takaró (hálózsák);
- hordozható rádió, stb.

A túlélő csomag tömege lehetőleg ne haladja meg a 20 kg-ot!

A lakásból való távozáskor kapcsolják ki, illetve zárják el a villany, víz és gázvezetékeket! Ne hagyjanak hátra tűz keletkezését, későbbi tovaterjedését előidézni képes (teljesen el nem oltott) gyújtóforrást!

A mozgásképtelen beteg családtagot (amennyiben nem tudják elvinni) a gyülekezési helyen be kell jelenteni, egy visszamaradó családtag felügyelete mellett meg kell várni, amíg elszállításukról a hatóság intézkedik.

Esetleges kitelepítés elrendelése esetén a hatóság az alábbi **gyülekezési helyet** jelölte ki:

- Árpád úti buszforduló (Árpád u. – 72. sz. főút kereszteződése)
- Dózsa Gy. u. és 72. sz. főút kereszteződése (Autóscsárda előtti terület)
- József Attila u. 72. sz. főút felőli vége (Vendéglő parkolója)

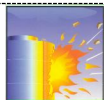
**Elhelyezés (kimenekítés, kitelepítés esetén):** A település kitelepítési-befogadási terve alapján történik. A hátrahagyott értékek őrzéséről a hatóságok gondoskodnak!

**Helyreállítás:** A baleset során keletkezett épületkárok bejelentése, nyilvántartásba vétele a polgármesteri hivatalban történik.

A lakosság védelme érdekében hozott intézkedésekért a polgármester a felelős. A polgármester irányítja helyi szinten a polgári védelmi feladatok ellátását. A védekezés irányítására irányító törzset hoz létre.

**Védekezésben résztvevő szervezetek:**

- Litér Polgármesteri Hivatal  
☎: 88/598-016
- Balatonalmádi Járási Helyi Védelmi Bizottság elnöke  
☎: 88/594-180
- Veszprém Vármegyei Katasztrófavédelmi Igazgatóság  
☎: 88/620-808 ☎: 105, 112
- Veszprémi Katasztrófavédelmi Kirendeltség  
☎: 88/590-620
- Balatonalmádi Járás Katasztrófavédelmi Megbízott  
☎: 88/439-069, 88/590-625
- Balatonfüzdi Hivatásos Tűzoltóparancsnokság  
☎: 88/590-625
- Balatonalmádi Rendőrkapitányság  
☎: 88/438-711 ☎: 107
- OMSZ Közép-dunántúli Regionális Mentőszervezet Balatonakarattyai Mentőállomás  
☎: 88/481-415 ☎: 104
- Települési pv. szervezet

**TOVÁBBI INFORMÁCIÓK, ELÉRHETŐSÉGEK****TÁJÉKOZTATÓ SZERVEZETEK**

BM OKF elektronikus tájékoztató rendszere: [www.katasztrofavedelem.hu](http://www.katasztrofavedelem.hu)

Balatonalmádi Járás Katasztrófavédelmi Megbízott ☎ : 88/590-625  
Fax: 88/452-894

Veszprémi Katasztrófavédelmi Kirendeltség ☎ : 88/590-620  
Fax: 88/590-627

Magyar Kereskedelmi Engedélyezési Hivatal ☎ : +36 (1) 458-5840  
Fax: +36 (1) 458-5949

Műszaki Felügyeleti Hatóság [www.mkeh.gov.hu](http://www.mkeh.gov.hu)

**SEGÉLYHÍVÓSZÁMOK**

KÖZPONTI SEGÉLYHÍVÓ: 112

RENDŐRSÉG: 107 TŰZOLTÓSÁG: 105 MENTŐK: 104